



UNICID

Universidade
Cidade de S. Paulo

Pró-reitoria de Pós-graduação e Pesquisa

Produto Educacional

Mestrado em Formação de Gestores Educacionais

**O alinhamento entre o Plano Plurianual e o
Projeto Político-Pedagógico nas unidades
escolares de Ensino Fundamental do Sistema
Municipal de Educação de Ilha Comprida**

Grecia Roberta Torcinelli Sigaud Xavier

Prof. Dr. Rodnei Pereira

2024



UNIVERSIDADE CIDADE DE SÃO PAULO
PROGRAMA DE PÓS-GRADUAÇÃO MESTRADO PROFISSIONAL EM
FORMAÇÃO DE GESTORES EDUCACIONAIS

GRECIA ROBERTA TORCINELLI SIGAUD XAVIER

**O ALINHAMENTO ENTRE O PLANO PLURIANUAL E O PROJETO POLÍTICO-
PEDAGÓGICO NAS UNIDADES ESCOLARES DE ENSINO FUNDAMENTAL DO
SISTEMA MUNICIPAL DE EDUCAÇÃO DE ILHA COMPRIDA**

**PROJETO DE INTERVENÇÃO: PORTAL DO PLANO PLURIANUAL
DA EDUCAÇÃO DO MUNICÍPIO DE ILHA COMPRIDA**

São Paulo

2024

SUMÁRIO

1 INTRODUÇÃO	3
2 OBJETIVO E PÚBLICO-ALVO DO PORTAL	3
2.1 Objetivo	3
2.2 Público-Alvo.....	3
3 SEÇÕES DO PORTAL	4
4 CONCLUSÃO.....	11
REFERÊNCIAS	12

LISTA DE FIGURAS

Figura 1 – Página inicial do portal.....	4
Figura 2 – Aba “O plano”	5
Figura 3 – Captura de tela da parte superior da aba “Histórico”	6
Figura 4 – Aba “Marcos legais”	6
Figura 5 – Captura de tela de parte da aba “Controle social”.....	7
Figura 6 – Aba “Na prática”	8
Figura 7 – Aba “PPP’s”	9
Figura 8 – Aba “Participe”.....	10
Figura 9 – Resultados de busca interna no <i>site</i> em que o internauta digitou “PPA” na aba cujo ícone é uma lupa.....	11

1 INTRODUÇÃO

Este Projeto de Intervenção é parte do Mestrado Profissional da mestranda Grecia Roberta Torcinelli Sigaud Xavier, cuja dissertação é intitulada “O alinhamento entre o Plano Plurianual e o Projeto Político-Pedagógico nas unidades escolares de Ensino Fundamental do Sistema Municipal de Educação de Ilha Comprida”, a qual foi apresentada à banca avaliadora do Programa de Pós-Graduação em Formação de Gestores Educacionais como requisito parcial para a obtenção do título de Mestre em Formação de Gestores Educacionais.

No contexto atual da gestão educacional, a transparência e o engajamento da comunidade são pilares fundamentais para o sucesso das políticas públicas. Compreendendo a importância de uma comunicação eficaz e a participação ativa da sociedade no acompanhamento das ações educacionais, propõe-se a criação de um portal dedicado ao Plano Plurianual (PPA) da Educação de Ilha Comprida.

Este portal tem como objetivo principal informar e engajar a comunidade escolar e os cidadãos em geral no acompanhamento das ações previstas no plano educacional. A plataforma será acessível e interativa, permitindo que todos os interessados possam monitorar a utilização dos recursos públicos e colaborar no desenvolvimento dos projetos educacionais.

Este documento detalhará o objetivo e o público-alvo do portal, bem como apresentará as seções deste utilizando capturas de tela do sítio eletrônico.

2 OBJETIVO E PÚBLICO-ALVO DO PORTAL

2.1 Objetivo

O portal do PPA da Educação de Ilha Comprida foi criado com o intuito de informar e engajar a comunidade escolar e os cidadãos no acompanhamento das ações educacionais previstas no plano. Ele busca oferecer uma plataforma acessível e interativa para que todos possam acompanhar o uso dos recursos públicos e colaborar no desenvolvimento de projetos educacionais.

2.2 Público-Alvo

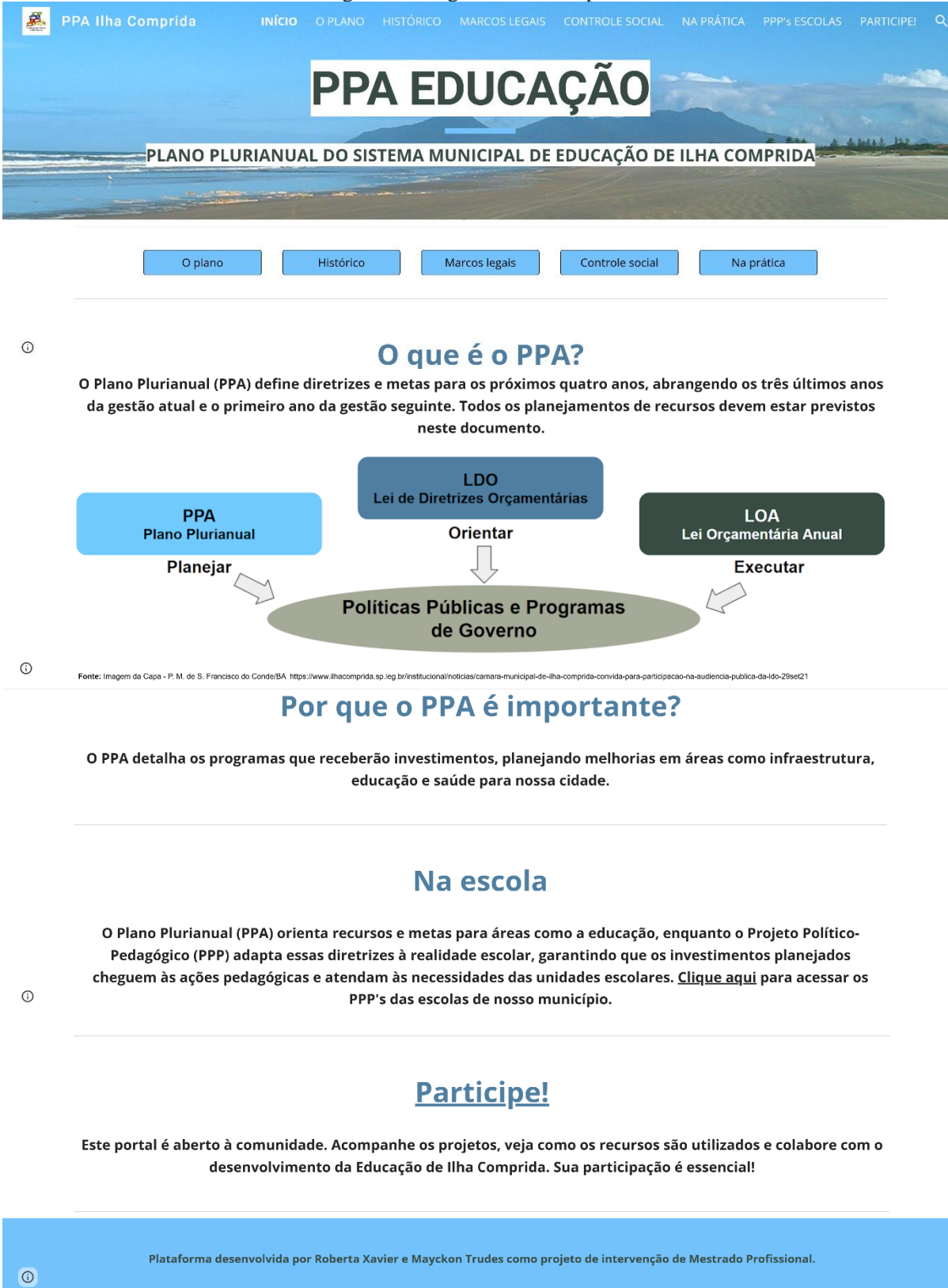
O público-alvo do portal é composto por:

- a) Gestores e educadores, que precisam acompanhar a implementação do PPA na prática;
- b) Professores e colaboradores escolares, que podem utilizar o portal para entender as metas educacionais e adaptar as ações à realidade de cada escola;
- c) Cidadãos e comunidade escolar, incluindo pais e alunos, que têm a oportunidade de se informar e participar das decisões sobre a educação municipal.

3 SEÇÕES DO PORTAL

Ao adentrar no sítio eletrônico do portal, o internauta se depara com a tela inicial conforme mostrado na Figura 1 a seguir.

Figura 1 – Página inicial do portal



PPA EDUCAÇÃO
PLANO PLURIANUAL DO SISTEMA MUNICIPAL DE EDUCAÇÃO DE ILHA COMPRIDA

O plano Histórico Marcos legais Controle social Na prática

O que é o PPA?

O Plano Plurianual (PPA) define diretrizes e metas para os próximos quatro anos, abrangendo os três últimos anos da gestão atual e o primeiro ano da gestão seguinte. Todos os planejamentos de recursos devem estar previstos neste documento.

Diagrama de fluxo:

```

    graph TD
      LDO[LDO  
Lei de Diretrizes Orçamentárias] -- Orientar --> PPA[PPA  
Plano Plurianual]
      LDO -- Orientar --> LOA[LOA  
Lei Orçamentária Anual]
      PPA -- Planejar --> PPG[Políticas Públicas e Programas de Governo]
      LOA -- Executar --> PPG
  
```

Fonte: Imagem da Capa - P. M. de S. Francisco do Conde/BA <https://www.ilhacomprida.sp.leg.br/institucional/noticias/camara-municipal-de-ilha-comprida-convida-para-participacao-na-audiencia-publica-da-ldo-23set21>

Por que o PPA é importante?

O PPA detalha os programas que receberão investimentos, planejando melhorias em áreas como infraestrutura, educação e saúde para nossa cidade.

Na escola

O Plano Plurianual (PPA) orienta recursos e metas para áreas como a educação, enquanto o Projeto Político-Pedagógico (PPP) adapta essas diretrizes à realidade escolar, garantindo que os investimentos planejados cheguem às ações pedagógicas e atendam às necessidades das unidades escolares. [Clique aqui](#) para acessar os PPP's das escolas de nosso município.

Participe!

Este portal é aberto à comunidade. Acompanhe os projetos, veja como os recursos são utilizados e colabore com o desenvolvimento da Educação de Ilha Comprida. Sua participação é essencial!

Plataforma desenvolvida por Roberta Xavier e Mayckon Trudes como projeto de intervenção de Mestrado Profissional.

O esboço do *site* aqui mostrado encontra-se no seguinte endereço:

<https://sites.google.com/view/ppailhacomprida/in%C3%ADcio>.

Na parte superior da página, pode-se ver as seguintes abas, dispostas em fila na direção horizontal: “Início” (Figura 1), “O plano”, “Histórico”, “Marcos legais”, “Controle social”, “Na prática”, “PPP’s Escolas” e “Participe!”, além do ícone de uma lupa, que representa uma barra de pesquisa na qual o internauta pode digitar uma ou mais palavras a fim de localizar o que lhe interessa dentro do site.

Abaixo, a página explica **o que é o PPA, por que é importante**, como ocorre sua implementação **na escola**, seguido de uma chamada para ação intitulada **Participe!** A página finaliza com um rodapé na cor azul informando que a plataforma foi “desenvolvida por Roberta Xavier e Mayckon Trudes como projeto de intervenção de Mestrado Profissional”.

Voltando às abas da parte superior, quando o internauta clica em “O plano”, abre-se a tela mostrada na Figura 2.

Figura 2 – Aba “O plano”

O PLANO

Início	Finalizado	Incluído	Excluído

Anexo II - Educação

QUANTIDADE TOTAL	UNIDADE	2022	2023	2024	META PPA
100,00	%	100,00	100,00	100,00	100,00

Anexo III - Educação

QUANTIDADE TOTAL	UNIDADE	2022	2023	2024	META PPA
24,00	UNIDADE	6,00	6,00	6,00	24,00

Anexo III - Cultura

Pode-se observar três anexos disponíveis. O Anexo I trata das metas de diversos indicadores de qualidade no que se refere à educação no âmbito do PPA de Ilha Comprida, que entrou em vigência no ano de 2022. O Anexo II trata do planejamento orçamentário do Departamento de Educação e ações voltadas ao desenvolvimento do PPA. O Anexo III, por sua vez, trata do planejamento orçamentário do Departamento de Cultura e ações voltadas ao desenvolvimento do PPA. Nos anexos, é possível consultar detalhes acerca de cada um desses assuntos.

Ao clicar na aba “Histórico”, o internauta verá a seguinte página, como mostra a Figura 3.

Figura 3 – Captura de tela da parte superior da aba “Histórico”

HISTÓRICO

Idealizado durante os anos noventa, o Plano Plurianual de Investimentos (PPA) foi previsto no artigo 165 da Constituição Federal promulgada em 5 de outubro de 1988 e regulamentado pelo Decreto nº. 2.829, de 29 de outubro de 1998, publicado no Diário Oficial da União (DOU) de 30 de outubro de 1998. Sendo elaborado inicialmente para o período de 1996 a 1999, no governo de Fernando Henrique Cardoso, trouxe junto dele o desafio de modificar a forma com o qual os orçamentos públicos tradicionalmente se fundamentavam. Foi um importante instrumento institucionalizador do planejamento de médio prazo e da definição das macros orientações do governo para a sua ação em cada período de quatro anos, o PPA estabelece diretrizes, medidas, gastos e objetivos a serem seguidos pelo governo federal dentro de seu estipulante quadrienal.

Essa seção aborda a criação e importância do Plano Plurianual de Investimentos no Brasil. Instituído pela Constituição Federal de 1988 e regulamentado em 1998, o PPA foi concebido para mudar a forma tradicional de orçamento público, estabelecendo diretrizes, medidas, gastos e objetivos de médio prazo para cada período de quatro anos. O texto prossegue afirmando que o PPA utiliza a Constituição de 1988 como base para integrar processos orçamentários e controle de gastos públicos, obrigando o governo a planejar receitas, despesas e investimentos. A seção lembra que, anteriormente, os orçamentos públicos não seguiam um planejamento rigoroso. Assim, o PPA se destacou por regulamentar a fiscalização orçamentária, superando dificuldades administrativas que existiam antes dele.

Ato contínuo, ao clicar na aba “Marcos legais”, o autor tem acesso às normativas da Carta Magna brasileira que fazem menção ao PPA, quer seja, os artigos 165, 166, 167 e 174, como mostra a Figura 4.

Figura 4 – Aba “Marcos legais”

MARCOS LEGAIS

- Artigo 165: Estabelece que o PPA é o instrumento que estabelece as diretrizes, objetivos e metas da administração pública federal para as despesas de capital e outras delas decorrentes e para as relativas aos programas de duração continuada.
- Artigo 166: Prevê que o PPA deve ser compatível com o Plano Nacional de Desenvolvimento e com a Lei de Diretrizes Orçamentárias (LDO), que é a lei que estabelece as metas e prioridades do governo para o ano seguinte.
- Artigo 167: Determina que o PPA deve ser executado por meio dos orçamentos anuais, que são a Lei Orçamentária Anual (LOA) e seus créditos adicionais.
- Artigo 174: Afirma que o Estado deve exercer a atividade econômica de acordo com os princípios da livre iniciativa, da livre concorrência e da função social da propriedade, e que o PPA deve ser elaborado de forma a promover o desenvolvimento econômico e social do país.
- Artigo 165, §9º: Este parágrafo estabelece que o PPA deve ser elaborado de forma a contemplar as políticas setoriais e territoriais e as demandas e necessidades dos diferentes grupos sociais, além de prever mecanismos de avaliação periódica de seus resultados.

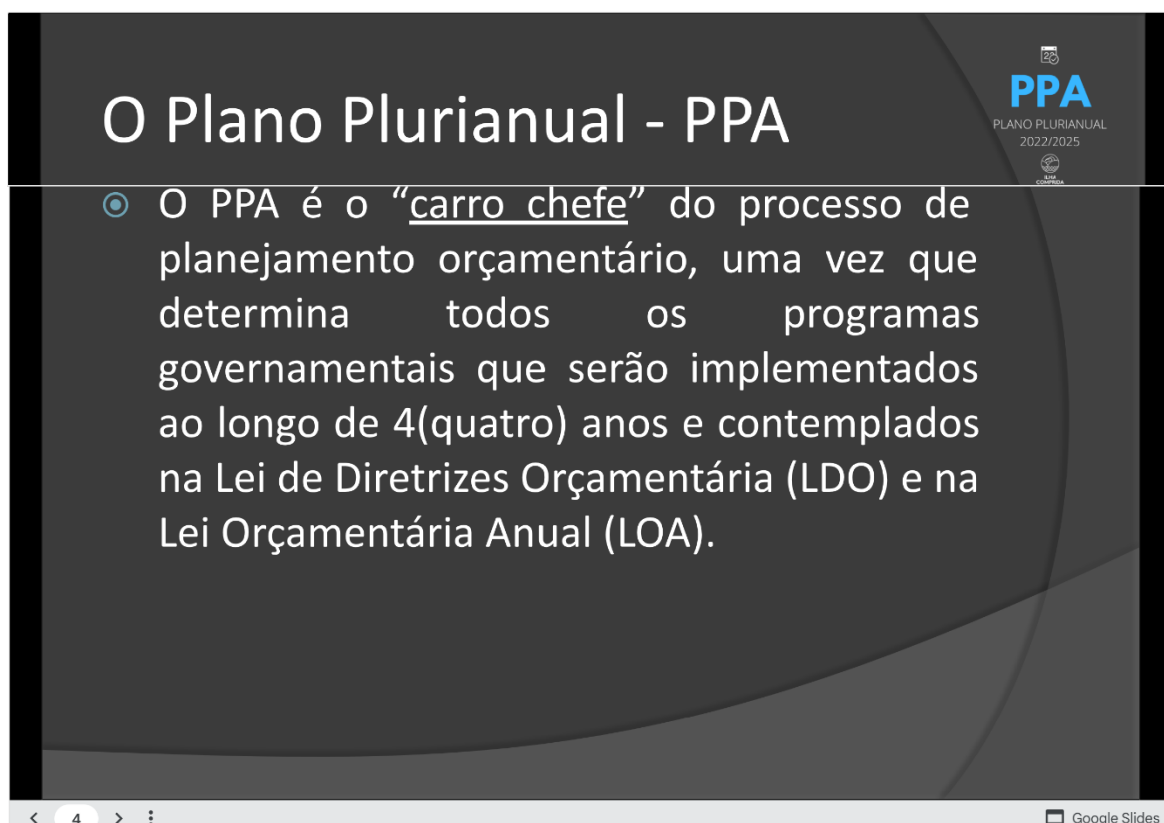
Em seguida, a aba “Controle social” busca conscientizar o internauta sobre a participação ativa no PPA e a importância da articulação entre PPA e PPP. Na parte central da página, constam quatro *slides* que abordam o PPA nesse sentido, como mostra a Figura 5.

Figura 5 – Captura de tela de parte da aba “Controle social”

CONTROLE SOCIAL

Um dos grandes desafios para o fortalecimento do Plano Plurianual em diversas cidades brasileiras é a falta de participação popular, transparência e monitoramento dos planejamentos. Múltiplos fatores interferem na implementação dessa política pública, sendo de fundamental importância abordagens integradas e multifacetadas para experiências bem-sucedidas. A articulação entre o PPA da Educação e o Projeto Político Pedagógico da Unidades Escolares é fundamental para a gestão da educação, devendo ser implementada de forma eficiente e monitorada constantemente, com o objetivo de garantir a efetividade das políticas públicas educacionais e a adequada alocação dos recursos públicos.

Nesta seção, seguem registros de formações continuadas e ações que visam ampliar a participação popular na elaboração, acompanhamento e monitoramento das ações previstas no PPA Educação 2022 a 2025.



Por sua vez, a aba “Na prática” abre uma seção muito interessante voltada a divulgar realizações cujos planejamentos que tiveram origem no PPA. Trata-se de um espaço no qual a comunidade escolar (gestores, professores, pais, alunos e demais interessados) pode se inteirar acerca de atividades como reformas, construções e implementação de programas promovidos por meio do PPA, sendo ao mesmo tempo um incentivo para que a comunidade se engaje no acompanhamento do documento. A Figura 6 mostra a aba “Na prática”.

Figura 6 – Aba “Na prática”

NA PRÁTICA



Educação
Teatro, música e show na formatura das crianças dos Centros de Educação Infantil (CEIs) da Ilha
13/12/2023

PROGRAMA "CIDADE QUE EDUCA E TRANSFORMA" | AÇÃO: MANUTENÇÃO DE ATIVIDADES DE ENSINO (EDUCAÇÃO INFANTIL)



Educação
Município realiza nesta quarta 13/12 a cerimônia de premiação do II Concurso Práticas Exitosas na Educação
13/12/2023

PROGRAMA "VALORIZAÇÃO DO MAGISTÉRIO MUNICIPAL" | AÇÃO: PREMIAÇÃO DAS PRÁTICAS EXITOSAS (EDUCAÇÃO INFANTIL E ENSINO FUNDAMENTAL)



Cultura
Apresentações artísticas e muita alegria na Festa de Confraternização da Crescer para o Futuro
12/12/2023

PROGRAMA "CIDADE QUE EDUCA E TRANSFORMA" | AÇÃO: SUBVENÇÕES



Educação
Encerramento do ano letivo no CEI de Pedrinhas contou com muito amor, arte e entrega de diplomas
06/12/2023

PROGRAMA "CIDADE QUE EDUCA E TRANSFORMA" | AÇÃO: MANUTENÇÃO DE ATIVIDADES DE ENSINO (EDUCAÇÃO INFANTIL)



Educação
Sucesso, I Fórum dos Conselhos Escolares foi também um marco educacional no Município
04/12/2023

PROGRAMA "EDUCAÇÃO RESPONSÁVEL" | AÇÕES: ADEQUAÇÃO DOS PROJETOS POLÍTICOS PEDAGÓGICOS E MANUTENÇÃO E FORTALECIMENTO DOS CONSELHOS ESCOLARES E APMs



Ação Social
Neste sábado 25/11, acontece a Batalha de Rimas Mar Pequeno, no Espaço Cultural Plínio Marcos
24/11/2023

PROGRAMA "DIFUSÃO CULTURAL" | AÇÃO: CURSOS E OFICINAS



Cultura
Moradores da Ilha, de todas as idades, apresentaram trabalhos culturais antirracistas no Sarau Multicultural "Respeito não tem cor, tem consciência"
24/11/2023

PROGRAMA "DIFUSÃO CULTURAL" | AÇÃO: CURSOS E OFICINAS



Esportes
Escola Náutica Municipal da Ilha oferece à população o privilégio de aprender a remar no Mar Pequeno
14/11/2023

PROGRAMA "EDUCAÇÃO PARA TODOS" | AÇÕES SOCIOEDUCATIVAS

Na sequência, a aba “PPP’s” expõe os Projetos Político-Pedagógicos das unidades escolares da rede municipal de educação de Ilha Comprida. Ela também enfatiza a importância do alinhamento entre PPA e PPP. Essa seção é relevante na medida em que pode servir de fonte de consulta e informação para toda a comunidade escolar, contribuindo para um maior envolvimento de gestores, professores e pais no acompanhamento das atividades e revisão do documento. A Figura 7 exibe uma captura de tela dessa aba.

Figura 7 – Aba “PPP’s”

PROJETO POLÍTICO PEDAGÓGICO

O Plano Plurianual (PPA) e o Projeto Político-Pedagógico (PPP) estão interligados no planejamento e desenvolvimento das políticas educacionais, visando melhorias contínuas e estruturadas para o ambiente escolar. Enquanto o PPA organiza e define os investimentos e metas para diversas áreas, incluindo a educação, o PPP direciona especificamente as ações e estratégias pedagógicas dentro das escolas, alinhando-as com os recursos e diretrizes estabelecidos pelo PPA. Essa sinergia permite que os objetivos traçados para a educação no PPA sejam concretizados de forma adaptada às necessidades e realidades de cada unidade escolar, fortalecendo o desenvolvimento educacional com uma visão integrada e sustentável.

Veja os PPP's das escolas do nosso município:



Como se pode observar, há 4 (quatro) PPPs disponíveis para consulta pública, quer seja, o da Escola Municipal de Ensino Fundamental Britânia, Escola Municipal de Educação Infantil e Ensino Fundamental Meu Recanto, Escola Municipal de Ensino Fundamental Monte Carlo, e Escola Municipal de Educação Infantil e Ensino Fundamental Pedrinhas. Todos os PPPs atualmente inseridos no *site* referem-se ao período 2023-2025.

Logo depois, a aba “Participe!” proporciona a experiência mais democrática criada pelo portal, pois essa seção permite ao internauta enviar perguntas, sugestões ou comentários, os quais serão recebidos pela equipe gestora do *site* por meio do Google Forms e respondidos no *e-mail* da conta Google em que o internauta estiver logado no momento. A Figura 8 demonstra essa dinâmica.

Figura 8 – Aba “Participe”

PARTICIPE!

Envie perguntas, sugestões ou comentários.

macielsalles79@gmail.com [Mudar de conta](#) Rascunho salvo.

Não compartilhado

*** Indica uma pergunta obrigatória**

Gostaria de obter mais informações acerca dos seguintes detalhes do PPA de Ilha Comprida...

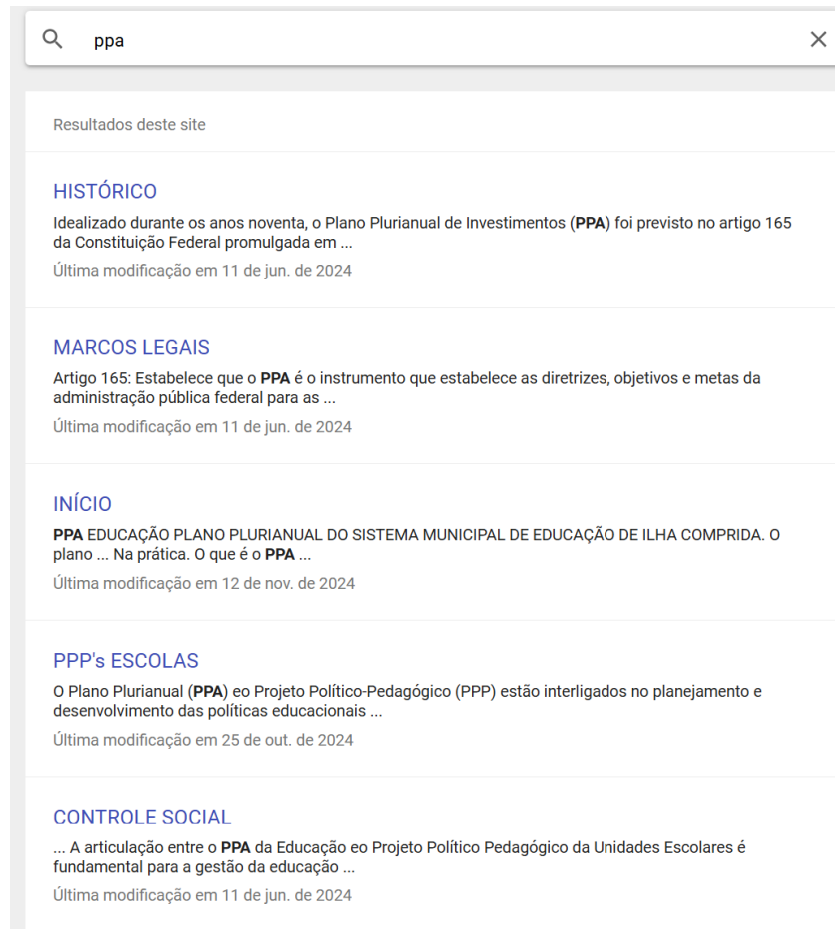
[Enviar](#) [Limpar formulário](#)

Nunca envie senhas pelo Formulários Google.

GoogleFormulários Este formulário foi criado em educacaoilhacomprida. ⋮

Por fim, a última aba do portal, que é um ícone de uma lupa, que na *internet* significa pesquisa ou busca, o internauta pode digitar uma ou mais palavras para ser direcionado às seção(ões) em que o algoritmo localizar aquele termo dentro do site. A Figura 9 mostra uma busca em que o internauta digitou “PPA” e o algoritmo lhe mostrou todos os resultados encontrados.

Figura 9 – Resultados de busca interna no *site* em que o internauta digitou “PPA” na aba cujo ícone é uma lupa



4 CONCLUSÃO

A criação do portal do Plano Plurianual da Educação de Ilha Comprida representa um marco significativo na promoção da transparência e do engajamento da comunidade na gestão educacional. Este projeto, integrado à dissertação de mestrado de Grecia Roberta Torcinelli Sigaud Xavier, evidencia a importância da comunicação eficaz e da participação ativa da sociedade no acompanhamento das políticas públicas educacionais.

A plataforma desenvolvida oferece uma ferramenta acessível e interativa que permite aos gestores, educadores, professores, colaboradores escolares, cidadãos e membros da comunidade escolar monitorarem a implementação do PPA, acompanharem a utilização dos recursos públicos e contribuírem para o desenvolvimento dos projetos educacionais. A estrutura bem delineada do portal, com suas diversas seções informativas e interativas, assegura que todos os interessados possam se informar sobre as metas, o histórico, os marcos legais, e as práticas associadas ao PPA.

Além de proporcionar transparência, o portal também incentiva a participação ativa da comunidade, reforçando a articulação entre o Plano Plurianual e os Projetos Político-Pedagógicos das unidades escolares. Esse alinhamento é decisivo para garantir que as ações educacionais atendam às necessidades e expectativas da comunidade escolar, promovendo um ambiente educacional mais inclusivo e eficaz.

Em suma, o portal do PPA da Educação de Ilha Comprida não só facilita o acesso à informação, mas também fortalece o vínculo entre a administração pública e a sociedade, criando um espaço de colaboração e confiança mútua. Este projeto de intervenção destaca-se como uma contribuição valiosa para a gestão educacional, demonstrando como a tecnologia pode ser utilizada para promover a transparência, a participação e a melhoria contínua da educação municipal.

REFERÊNCIAS

BRASIL. **Constituição da República Federativa do Brasil**. Brasília, DF: Senado Federal, 1988.

BRASIL. Lei n. 10.180, de 6 de fevereiro de 2001. Estabelece normas de organização e funcionamento do Sistema de Planejamento e de Orçamento Federal, e dá outras providências. **Diário Oficial da União**: seção 1, Brasília, DF, p. 1, 7 fev. 2001.

BRASIL. Ministério da Educação. **Plano Nacional de Educação (PNE) 2014-2024**. Brasília, DF: MEC, 2014.

ILHA COMPRIDA. Câmara Municipal de Ilha Comprida. **Portal da Câmara Municipal de Ilha Comprida**. Disponível em: <https://www.ilhacomprida.sp.leg.br/institucional/eventos/bloq/educacao>. Acesso em: 29 nov. 2024.

ILHA COMPRIDA. Prefeitura Municipal de Ilha Comprida. **Portal do PPA da Educação**. Disponível em: <https://sites.google.com/view/ppailhacomprida>. Acesso em: 25 nov. 2024.